

## **Plano de Ensino à Distância (E@D) da EPCG**

### **1. Enquadramento**

De acordo com o exposto no Decreto-Lei n.º 14-G/2020 de 14 de abril, as escolas devem definir e implementar um plano de ensino a distância, com as metodologias adequadas aos recursos disponíveis e critérios de avaliação, que têm em conta os contextos em que os alunos se encontram.

Compete assim à escola a implementação desse plano de ensino a distância, garantindo os professores de cada turma o acompanhamento dos alunos, com vista a que todos tenham um acesso equitativo às aprendizagens.

O plano de E@D da Escola Profissional Cândido Guerreiro (EPCG) teve em consideração o desenvolvimento das áreas de competências estabelecidas no *“Perfil dos Alunos à Saída da Escolaridade Obrigatória”*, as Aprendizagens Essenciais e ainda os domínios inscritos na Estratégia de Educação para a Cidadania, recorrendo aos meios necessários para tal. Foram considerados os princípios já existentes no desenho de medidas universais, seletivas e adicionais que já tinham sido adotadas no âmbito da educação inclusiva.

O presente documento baseou-se ainda no *“ROTEIRO - 8 Princípios Orientadores para a Implementação do Ensino a Distância (E@D) nas Escolas”*, *“Orientações para a organização do ano letivo 2020/2021”*, *“ROTEIRO - Princípios Orientadores para uma Avaliação Pedagógica em Ensino a Distância (E@D)”*, *“Contributos para a implementação do Ensino à Distância nas Escolas”*, elaborados pela Direção Geral de Educação.

## **2. Primeira fase de implementação do Modelo de Ensino à Distância (E@D)**

Numa primeira fase que decorreu no período de 16 a 27 de Março de 2020, e tal como havia sido decidido no dia 14 de Março, em reunião de carácter informal e que antecedeu a suspensão das atividades letivas por motivos de segurança, os alunos não foram alvo de avaliação, uma vez que não existia certeza de todos os alunos disporem das condições necessárias para conseguir acompanhar o Ensino à Distância (E@D). Por esse motivo, nesse período os professores realizaram trabalho com os alunos apenas ao nível de revisão e consolidação de conhecimentos. No período de férias escolares da pausa letiva da Páscoa, foram implementados e/ou dado continuidade aos planos de Atividades de Recuperação de Aprendizagens (ARA) para os alunos com excesso de faltas

Seguidamente e até ao final do ano letivo, foi implementado o Ensino à Distância a todos os alunos, utilizando a plataforma Moodle e adotando as estratégias consideradas necessárias, designadamente aos alunos que não possuíam as condições adequadas ao acompanhamento do referido ensino. Também foram adaptados os regulamentos de Formação em Contexto de Trabalho bem como a apresentação e defesa das Provas de Aptidão Profissional (cursos profissionais) e Provas de Avaliação Final (Cursos de Educação e Formação).

## **3. Segunda fase de implementação do Modelo de Ensino à Distância (E@D) – início a 8 de fevereiro de 2021**

O E@D será novamente implementado para todos os alunos da EPCG e decorrerá de acordo com as orientações a seguir apresentadas.

### **3.1 Mobilização de parceiros disponíveis para colaborar**

Podem vir a ser contactadas as seguintes entidades para auxílio aos alunos e à Escola:

- Câmara Municipal de Loulé;
- Junta de Freguesia de Alte;

- PROLE - Projeto de Intervenção Familiar e Parental de Loulé, tem como finalidade a promoção da inclusão social dos cidadãos socialmente vulneráveis, através de ações de intervenção familiar e parental a executar em parceria, por forma a combater a pobreza persistente e a exclusão social no concelho de Loulé;

- Polo Museológico de Alte (ponto de internet).

### **3.2 Definição do papel das lideranças intermédias na definição e concretização das orientações pedagógicas.**

As lideranças intermédias assumem um papel essencial no E@D, designadamente:

a) os coordenadores de curso nas questões do acompanhamento e da concretização das orientações pedagógicas;

b) os orientadores educativos, na organização e gestão do trabalho do conselho de turma de acordo com as orientações do conselho pedagógico.

O diretor de turma desempenha uma função central ao nível da articulação entre professores e alunos. Organiza o trabalho semanalmente, centraliza a função de distribuir as tarefas aos alunos e garante o contacto com os pais/encarregados de educação. Em articulação com o coordenador de curso e com vista ao apoio dos restantes docentes, devem demonstrar confiança no seu trabalho em curso, bem como transmitir tranquilidade e disponibilidade para esclarecimentos.

### **3.3. Constituição da equipa de apoio para dar resposta/organizar questões emergentes**

No sentido de agilizar o processo de decisão e a concretização das ações previstas, sugere-se a criação de uma equipa de apoio com diferentes valências, designadamente ao nível das decisões pedagógicas e do apoio tecnológico.

No sentido de agilizar o processo de decisão e a concretização das ações previstas, encontram-se criadas as equipas de apoio às diferentes valências:

- Decisões pedagógicas – Diretora e Sub-Diretora, Orientadores Educativos, Coordenadores de Curso e Psicóloga do PAPE.

- Apoio técnico – Pedro Brandão, ao nível do apoio direto aos professores e Paula Martins, no apoio técnico da gestão da plataforma.

### **3.4 Estratégias e circuitos de comunicação eficaz, dirigido a todos os intervenientes da comunidade escolar.**

As decisões referentes a estratégias a adotar no âmbito do E@D são tomadas em reuniões de conselho pedagógico. As decisões são posteriormente comunicadas, através dos meios/canais mais adequados (email ou reunião virtual), aos elementos dos conselhos de turma pelos orientadores educativos, em articulação com os coordenadores de curso.

## **4. Caracterização do modelo de Ensino à Distância da EPCG**

### **4.1 Plataforma Moodle**

A EPCG irá utilizar a plataforma Moodle para implementar o E@D. Será de evitar a utilização de outros meios para evitar a dispersão de informação, embora se possa utilizar outros meios, nomeadamente email, Messenger e Whatsapp, para comunicações rápidas com os alunos..

A plataforma Moodle será igualmente utilizada para efeitos de recolha de informação sobre o registo de sumários por parte dos professores, bem como do registo da assiduidade dos alunos e da interação entre professor e alunos. Esta informação será acompanhada e validada pelos serviços administrativos da escola.

Para mais informação sobre a utilização da plataforma, nomeadamente ao nível do recurso “BigBlueButton”, consultar o Anexo I.

#### **4.1.1 Plataforma Moodle - Documentação de apoio aos docentes**

Todos os documentos de apoio à lecionação, bem como outros elementos que os professores têm de entregar decorrentes da lecionação dos módulos, estão disponíveis na plataforma Moodle, no separador - Diversos - Documentação EPCG - Documentação de apoio aos docentes (2020/21).

#### **4.1.2 Plataforma Moodle – Documentação da disciplina**

A documentação que o professor tem de entregar decorrente da lecionação dos módulos será submetida na plataforma Moodle, no separador – Disciplina do professor.

A planificação modular no regime de E@D é a que já foi adotada na primeira fase e está disponível na plataforma Moodle, no separador – Diversos - Documentação EPA - Documentação de apoio aos docentes (2020/21).

#### 4.1.3. Plataforma Moodle – Recuperação de módulos

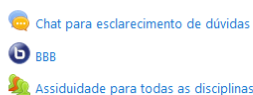
A documentação que o professor tem de entregar decorrente da recuperação de módulos será submetida na plataforma Moodle, no separador – Recuperações de Módulos.

#### 4.1.4. Plataforma Moodle – Ensino à Distância (E@D)

Na pasta de Ensino à Distância (E@D), o professor irá registar as suas aulas.

### T81 + T82 - Plano de Estudo de Ensino à Distância

[Painel do utilizador](#) / [As minhas disciplinas](#) / [T81 + T82 - Plano de Estudo de Ensino à Distância](#)



No tópico – Assiduidade, o professor irá registar ‘Horário da aula’, ‘Nome da disciplina’, ‘Nome do Professor’ (quando a disciplina é lecionada por mais do que um professor), ‘Sumário’ e ‘Assiduidade’.

# T81 + T82 - Plano de Estudo de Ensino à Distância

Painel do utilizador / As minhas disciplinas / T81 + T82 - Plano de Estudo de Ensino à Distância / Geral / Assiduidade para todas as disciplinas / Assiduidade para todas as disciplinas

## Assiduidade :: T81 + T82 - Plano de Estudo de Ensino à Distância

Sessões Adicionar sessão Relatório Exportar Conjunto de estados Utilizadores temporários

### Adicionar sessão

Tipo Todos os alunos

Data 8 Fevereiro 2021

Horário das: 09 às: 10:30

Descrição

Área de integração - Profª Tânia Teixeira  
Sumário - Ficha de trabalho sobre desenvolvimento sustentável

Criar evento no calendário para a sessão

Seguidamente, o professor irá registar a “Assiduidade”:

## T81 + T82 - Plano de Estudo de Ensino à Distância

Painel do utilizador / As minhas disciplinas / T81 + T82 - Plano de Estudo de Ensino à Distância / Geral / Assiduidade para todas as disciplinas / Assiduidade para todas as disciplinas

## Assiduidade :: T81 + T82 - Plano de Estudo de Ensino à Distância

Foi criada uma sessão com sucesso

Sessões Adicionar sessão Relatório Exportar Conjunto de estados Utilizadores temporários

Todas Todas as anteriores Meses Semanas Dias

#	Data	Horário	Tipo	Descrição	Ações
1	Ter, 19 Jan 2021	09 - 10:30	Todos os alunos	Sessão de aula normal	
2	Qua, 20 Jan 2021	10:40 - 11:30	Todos os alunos	Sessão de aula normal	
3	Seg, 8 Feb 2021	09 - 10:30	Todos os alunos	Área de integração - Profª Tânia Teixeira Sumário - Ficha de trabalho sobre desenvolvimento sustentável.	

ASSIDUIDADE

Para fazer o registo de assiduidade, o professor terá de selecionar as opções disponíveis (P; A; D; F):

## T81 + T82 - Plano de Estudo de Ensino à Distância

Painel do utilizador / As minhas disciplinas / T81 + T82 - Plano de Estudo de Ensino à Distância / Geral / Assiduidade para todas as disciplinas / Assiduidade para todas as disciplinas

### Assiduidade :: T81 + T82 - Plano de Estudo de Ensino à Distância

Sessões Adicionar sessão Relatório Exportar Conjunto de estados Utilizadores temporários

Carregar assiduidade por CSV

8 de Fevereiro de 2021 09 - 10:30

Área de integração - Profª Tânia Teixeira


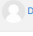

Sumário - Ficha de trabalho sobre desenvolvimento sustentável.

Página 1 de 1

Modo de visualização

Lista ordenada

25

#	Nome / Apelido	Endereço de e-mail	P	A	D	F	Comentários	
		Definir estado para	não selecionado	<input type="radio"/>	<input type="radio"/>	<input type="radio"/>	<input type="radio"/>	
1	 Isa Baldé	a1660@epalte.pt	<input type="radio"/>	<input type="radio"/>	<input type="radio"/>	<input type="radio"/>	<input type="text"/>	
2	 Diana Belo	a1680@epalte.pt	<input type="radio"/>	<input type="radio"/>	<input type="radio"/>	<input type="radio"/>	<input type="text"/>	
3	 Daniel Bispo	a1578@epalte.pt	<input type="radio"/>	<input type="radio"/>	<input type="radio"/>	<input type="radio"/>	<input type="text"/>	

Seguidamente, o professor irá “Ativar o modo de edição” e “Adicionar uma Atividade ou Recurso” (tantos quantos os necessários), de acordo com a planificação da sua aula.

Para mais informações, consultar o Anexo II – Complemento à Formação de Professores E@D.

Os sumários das aulas lecionadas têm de ser igualmente registados no DBGep, software que já utilizavam na escola e ao qual podem aceder agora através do Anydesk <sup>1</sup>. O acesso aos computadores da escola é possível através da aplicação Anydesk.

## 4.2 Horário do Ensino à Distância

O horário do E@D será definido e aprovado em reunião de conselho pedagógico e posteriormente o Orientador Educativo dará conhecimento aos alunos e aos professores do conselho de turma.

<sup>1</sup> Na pasta Moodle de apoio aos docentes encontra-se um pequeno manual para configuração, bem como um documento onde consta o endereço e a password que são pedidas pela aplicação Anydesk, que devem respeitar e só utilizar o endereço que vos está atribuído.

O horário do E@D será constituído por sessões síncronas, embora os professores devam adotar as estratégias tidas como necessárias para que os alunos se sintam motivados para realizar as tarefas solicitadas e, em simultâneo, acompanhados pelos professores, promovendo-se assim o seu bem-estar emocional, o sentimento de pertença à turma/escola e prevenindo situações de isolamento dos alunos.

Também com estas preocupações, a escola irá realizar em parceria com o projeto PROLE e no âmbito das disciplinas de Área de Integração e de Cidadania e Desenvolvimento, workshops em formato online, de desenvolvimento pessoal, ajudando os jovens a exprimir o que sentem, a serem compreendidos, a lidar com as frustrações, a confiar nas suas capacidades, trabalhando sobretudo as emoções positivas. Poderão ser trabalhadas diversas temáticas nomeadamente: risoterapia, motivação e *coaching*, como alcançar sonhos, como melhorar a auto-estima, saber lidar com obstáculos, etc.

### **4.3 Registo de assiduidade**

As faltas dos alunos terão de ser registadas no programa DBGeP (ao qual podem aceder através do Anydesk) mas só depois de esgotadas todas as tentativas para que os alunos entreguem os elementos definidos pelo professor (fichas de trabalho, testes, trabalhos, ...), para avaliação do respetivo módulo. Relativamente a este ponto e caso surjam dúvidas, solicito que contactem com o Orientador Educativo de cada turma, que poderá ter informação complementar sobre a situação do aluno e dos eventuais motivos que estejam a dificultar a entrega dos elementos de avaliação.

### **4.4 Avaliação**

#### **4.4.1 Considerações gerais sobre a avaliação no E@D**

A avaliação deverá assumir essencialmente uma natureza formativa, sendo que, sempre se justifique, deverá ser sumativa. A recolha de evidências e a autoavaliação de forma sistemática são estratégias fundamentais no processo de avaliação, que assume assim uma função de autorregulação das aprendizagens. Um princípio a ter em consideração é o de que deverá ser dado feedback ao aluno de todas as atividades, sejam elas realizadas individualmente ou em grupo, com ou sem ajuda ou apoio de terceiros.



A definição de critérios de avaliação deverá ter em conta:

- que nem todos os alunos têm acesso a ferramentas digitais;
- o cumprimento de prazos;
- o nível de concretização das tarefas;

Os instrumentos de avaliação podem consistir em:

- grelhas de registo de conclusão de tarefas, dificuldades identificadas, e nível de superação das mesmas;
- grelhas de autoavaliação do aluno;
- formulários e questionários.

#### **4.4.2 Orientações para avaliação no E@D na EPCG**

Os elementos de avaliação serão definidos pelo professor, nos termos já previstos e com as necessárias adaptações (cada módulo será avaliado com recurso a, no mínimo, dois elementos de avaliação; as ponderações das competências transversais serão de 20%/30% para CP e CEF, respetivamente; ...)

Na primeira fase do ensino à distância, surgiram dificuldades relativamente ao processo de avaliação das competências transversais dos alunos.

A solução encontrada pretendeu dar resposta à diversidade de situações com que nos deparamos, como por exemplo: alunos que nunca assistem às aulas; alunos que nunca assistem às aulas e realizam as tarefas em suporte físico (papel); alunos que assistem parcialmente às aulas; alunos que assistem às aulas mas não interagem com os professores ou interagem apenas no “chat”, quando solicitados para tal; alunos que não assistem - por motivos justificados/injustificados- mas que realizam as tarefas posteriormente; alunos que têm de partilhar recursos com outros elementos da família; alunos cujo *wifi* funciona de forma deficiente ou irregular; entre outras. A solução encontrada teve como base as seguintes orientações:

a) apenas serão avaliadas as competências transversais (a azul) que os professores conseguem avaliar neste contexto de ensino à distância e que se recomenda sejam as seguintes:

<b>Área de Competência 1: Expressão e Comunicação</b>	
<b>Competência</b>	<b>1.2. Interpreta mensagens orais e escritas (ótica de recetor(a))</b>
<b>Indicadores</b>	1.2.1 Escuta e lê instruções, recomendações, avisos, etc. 1.2.2 Questiona e formula pedidos quando necessita 1.2.3 Compreende textos, leis, avisos, instruções, enunciados 1.2.4 Compreende as informações que lhe são comunicadas 1.2.5 Resume o conteúdo de um texto, conversa, debate, etc.
<b>Área de Competência 2: Responsabilidade e Organização</b>	
<b>Competência</b>	<b>2.2. Assume compromissos</b>
<b>Indicadores</b>	2.2.1 Disponibiliza-se para atividades relevantes programadas e não-programadas 2.2.2 Cumpre princípios de confidencialidade 2.2.3 É pontual 2.2.4 É assídua(o) 2.2.5 É empenhada(o)
<b>Área de Competência 3: Iniciativa e Criatividade</b>	
<b>Competência</b>	<b>3.3 Aprende a aprender e a estudar</b>
<b>Indicadores</b>	3.3.1 Interessa-se pelos diferentes campos do conhecimento e motiva-se para áreas de pesquisa emergentes 3.3.2 Escolhe os métodos, modelos, abordagens, estratégias de aprendizagem 3.3.3 Progride nas diversas aprendizagens propostas 3.3.4 Formula objetivos de auto conhecimento e autoformação 3.3.5 Envolve-se e participa no processo de planificação/avaliação das suas próprias aprendizagens
<b>Área de Competência 5: Relações Interpessoais e Sociabilidade</b>	
<b>Competência</b>	<b>5.1 Cumpre normas sociais estabelecidas</b>
<b>Indicadores</b>	5.1.1 Cumpre as fórmulas de cortesia na comunicação escrita e oral 5.1.2 É honesta(o) e íntegra(o) 5.1.3 Estabelece relações com colegas, professora(s) e demais agentes educativos 5.1.4 Evidencia, nas relações com a(o)s outra(o)s, espírito democrático, sentido ético e princípios de cidadania 5.1.5 Manifesta consciência ecológica respeitando as normas ambientais
<i>Fonte: Referencial de Competências-Chave para o Empreendedorismo da EPCG</i>	

b) a título de indicação sobre como deveremos avaliar as competências transversais dos alunos e tendo como preocupação de base que os alunos não podem ser prejudicados na sua avaliação por questões relacionadas com o atual contexto particular de ensino à distância, deverá ser adotada a seguinte escala de referência:

Alunos que não estiveram presentes durante as aulas síncronas <b>E</b> não entregaram os trabalhos solicitados	Classificação mínima: 7 valores
Alunos que não estiveram presentes nas aulas síncronas <b>MAS</b> entregaram alguns dos trabalhos solicitados	Classificação mínima: 10 valores
Alunos que acompanharam as aulas síncronas e realizaram as tarefas solicitadas pelos professores.	Até 20 valores

#### 4.5 Definição de intervenções específicas no âmbito da Educação Inclusiva

Foi realizado um diagnóstico junto dos alunos, para conhecermos as condições de cada um deles, ao nível dos recursos tecnológicos de que dispunham. Face à situação diagnosticada foi decidido que, aos alunos que não possuem recursos tecnológicos para utilizarem estes recursos e ferramentas, a escola irá disponibilizar esta informação (ou outra adaptada) em suporte físico (papel) ou em formato digital (*pen*). Para estes alunos, os professores terão de enviar os materiais em formato digital para a escola ao cuidado da D. Maria do Carmo (caro.mendes@epalte.pt), indicando a turma, a disciplina e se os materiais são para ser entregues ao aluno em formato papel (para a secretaria imprimir) ou em *pen* (para carregar na *pen* a entregar ao aluno). Será dada preferência aos trabalhos em formato de papel, uma vez que os computadores que a escola disponibilizou aos alunos em regime de empréstimo, são lentos e os alunos não têm internet. Um funcionário da escola irá depois à casa do aluno entregar os materiais e recolher os materiais da semana anterior. No caso dos trabalhos em formato papel, a secretaria irá digitalizar e enviar para o respetivo professor. Os trabalhos em *pen* serão também encaminhados para o professor.

Os professores terão de prever no E@D as necessárias adaptações para os alunos com medidas de suporte à aprendizagem e à inclusão (antigos NEE). Se existirem dúvidas a este respeito, nomeadamente quais os alunos que estão nestas circunstâncias e que tipo de medidas estão previstas para eles, contactem por favor a respetiva orientadora educativa.

Para minimizar as dificuldades de lecionação de alguns conteúdos específicos, nomeadamente na disciplina de Matemática, a escola adquiriu uma Mesa Digitalizadora.

#### **4.6 Instruções para lançamento das pautas de avaliação, em regime de Ensino à Distância (E@D)**

Todos os documentos decorrentes da lecionação dos módulos serão submetidos na plataforma Moodle, no separador “Ensino à Distância”.

As classificações das competências transversais serão lançadas no programa Gestschool, ao qual podem aceder através do Anydesk. A pauta gerada será enviada para o Orientador Educativo, conjuntamente com as pautas a seguir referidas (pauta em Excel e pauta DbgeP).

As pautas de avaliação ponderadas (Excel), bem como as pautas geradas pelo DBGeP têm de ser enviadas para o Orientador Educativo para serem verificadas e validadas e posteriormente enviadas para os serviços administrativos, com conhecimento para a diretora.

#### **5. Capacitação dos professores para a utilização dos meios tecnológicos selecionados.**

Apesar de todos os professores que exercem cargos de Orientação Educativa e Coordenação de Curso já estivessem preparados para o E@D, decorrente da primeira fase que decorreu no ano letivo anterior, muitos dos atuais professores revelavam algum desconhecimento relativamente à utilização da plataforma Moodle. Esta situação levou à organização de uma ação de formação dirigida a todos os professores, com vista a que todos pudessem deter as competências básicas para operar a plataforma e outros pudessem aprofundar alguns conhecimentos. A ação de formação foi realizada pelos dois professores da área de Informática e decorreu na manhã do dia 3 de fevereiro.

## 6. Recursos

### GALERIA DE RECURSOS

- #Estudo em casa, canais Youtube: [Pré-escolar | 1º ciclo | 2º ciclo | 3º ciclo | Secundário](#)
- Conteúdos televisivos para alunos do ensino básico: [#Estudo em casa na RTP Memória](#)
- Website com os programas transmitidos pela televisão: [Site RTP #Estudo em casa](#)
- Conteúdos televisivos para crianças do pré-escolar e alunos do 1.º Ciclo: [Programação ZigZag RTP2](#)

[Apoio às Escolas](#) da Direção-Geral da Educação – Site com diversos recursos, organizados por anos de escolaridade e áreas disciplinares.

[Dar e receber feedback](#) e [Atividades de aprendizagem](#) – vídeos com algumas orientações para o trabalho entre professores e alunos a distância.

[Ensinar e Aprender online](#) – Vídeo da Universidade Católica Portuguesa com orientações práticas para o ensino a distância.

[Escola Virtual](#) da Porto Editora – plataforma de estudo e de recursos para alunos do 1.º ao 12.º ano.

[Aula Digital](#) da Leya – plataforma de estudo e de recursos para alunos do 1.º ao 12.º ano.

[Recursos Digitais](#) da Santillana – site com recursos digitais para alunos e docentes.

[SeguraNet](#) – Dicas de segurança na Internet para o ensino a distância.

[Fit na Escola](#) – atividades físicas para alunos e famílias.

[Ser Ativo Em Casa](#) – Portal do IPDJ – Portal online com recursos para os jovens e famílias.

[Plano Nacional de Leitura](#) – livros online.

[Plano Nacional das Artes](#) – recursos educativos e atividades online.

[RBE](#) – Recursos ensino à distância – Blogue da Rede de Bibliotecas Escolares com aplicações educativas e propostas de atividades.

[Forma-te](#) – mediateca com recursos organizados por áreas temáticas.

[Eco Escolas #fica em casa](#) – desafios com a ideia de Eco-Escolas virtual, mais virada para as aprendizagens em família.

[Ordem dos Psicólogos #fica em casa](#) – vídeos e material informativo para o período de quarentena.

[National Geographic](#) – conteúdos variados sobre pessoas, cultura, natureza, etc.

[Smarthistory](#) – conteúdos sobre a história das civilizações.

[Maestros em Casa](#) – vídeos infantis relacionados com educação musical.

[O que os pais devem saber \(UNESCO\)](#) – questões e respostas para os pais falarem com os filhos sobre o corona vírus e a situação de isolamento social.

[Coronakids](#) – site lúdico-pedagógico criado pela editora [Ideias com História](#) com o objetivo de informar sobre esta doença que se está a espalhar pelo mundo

[PhET](#) – Simulações interativas para Ciências e Matemática disponíveis em Inglês, Português e noutros idiomas, passíveis de utilização *online* e *offline*, integráveis em ambientes *web* (Moodle, por exemplo)

[Casa das Ciências](#) – portal de recursos digitais para apoiar aos professores no ensino da matemática e das ciências, nos diferentes níveis de ensino, constituído por recursos educativos, planos de atividade e bancos de imagens validados por especialistas.

# Anexo I

# B.B.B.

The image shows two side-by-side screenshots of the BigBlueButton interface. The left screenshot shows the chat sidebar with callouts: 1 (gear icon for settings), 2 (user name 'Pedro Brandão (Eu)'), 3 (three dots menu icon), and 4 (plus icon for more options). The right screenshot shows the main meeting area with callouts: 5 (plus icon for more options), 6 (three dots menu icon), and 7 (hand icon for mute/unmute). The main area displays a 'Welcome To BigBlueButton' message and a grid of features: CHAT, WEBCAMS, AUDIO, EMOJIS, BREAKOUT ROOMS, POLLING, SCREEN SHARING, and MULTI-USER WHITEBOARD.

**1** (Settings icon)

**2** (User name: Pedro Brandão (Eu))

**3** (More options icon)

**4** (Plus icon)

**5** (Plus icon)

**6** (More options icon)

**7** (Hand icon)



**1**

- Limpar todos os ícones de estado
- Silenciar todos os utilizadores
- Silenciar todos os utilizadores exceto o apresentador
- Guardar nomes de utilizador
- Bloquear participantes
- Criar salas de grupo**
- Introduzir legenda

### Salas de Grupo

Fechar **Criar**

Dica: Pode arrastar um utilizador para uma sala de grupo.

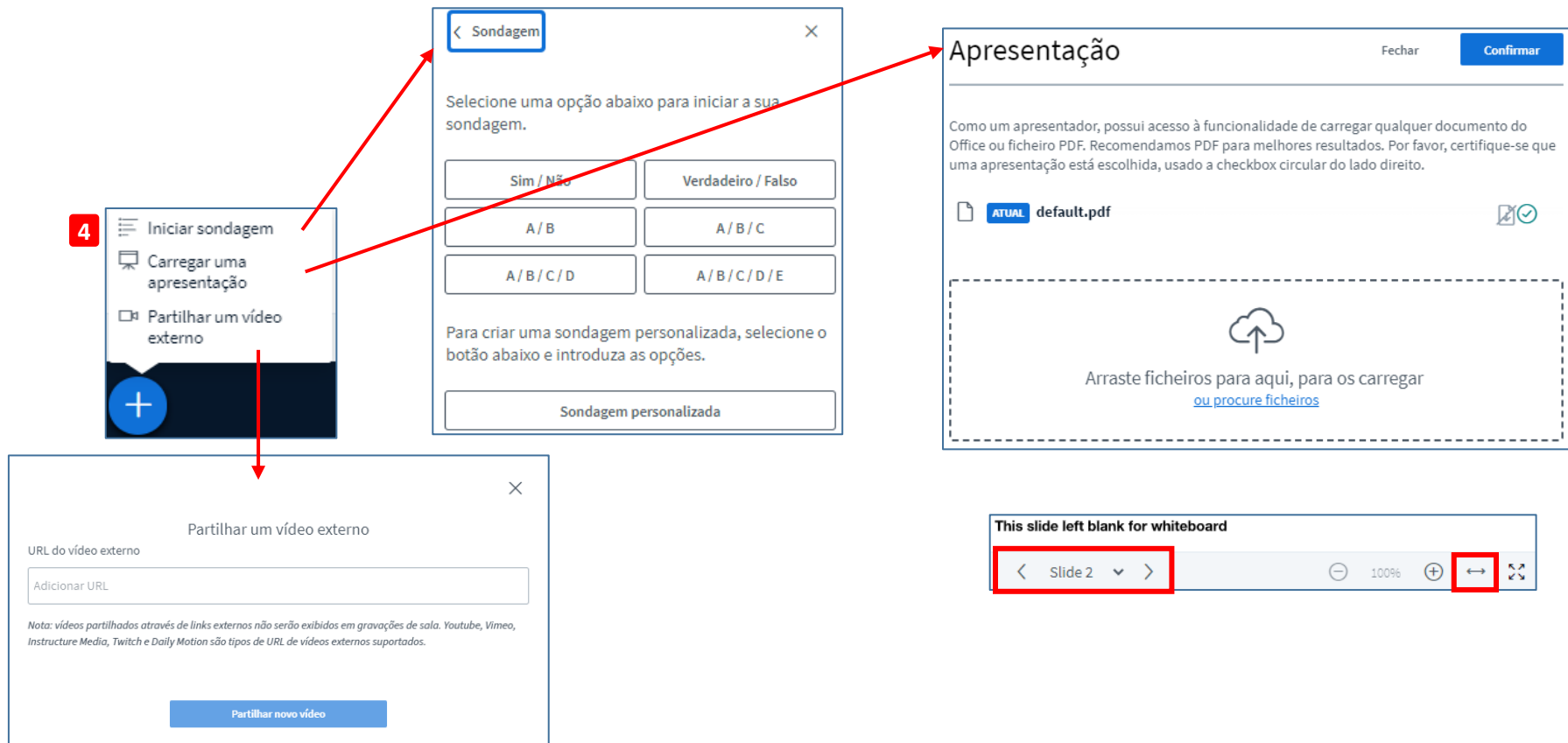
Número de salas:  Duração (minutos):    [Atribuir aleatoriamente](#)

Permitir que os utilizadores escolham uma sala de grupo para entrar

Não atribuído (1)	Sala 1	Sala 2
Pedro Brandão		

**3**

- Guardar**
- Copiar
- Limpar



5



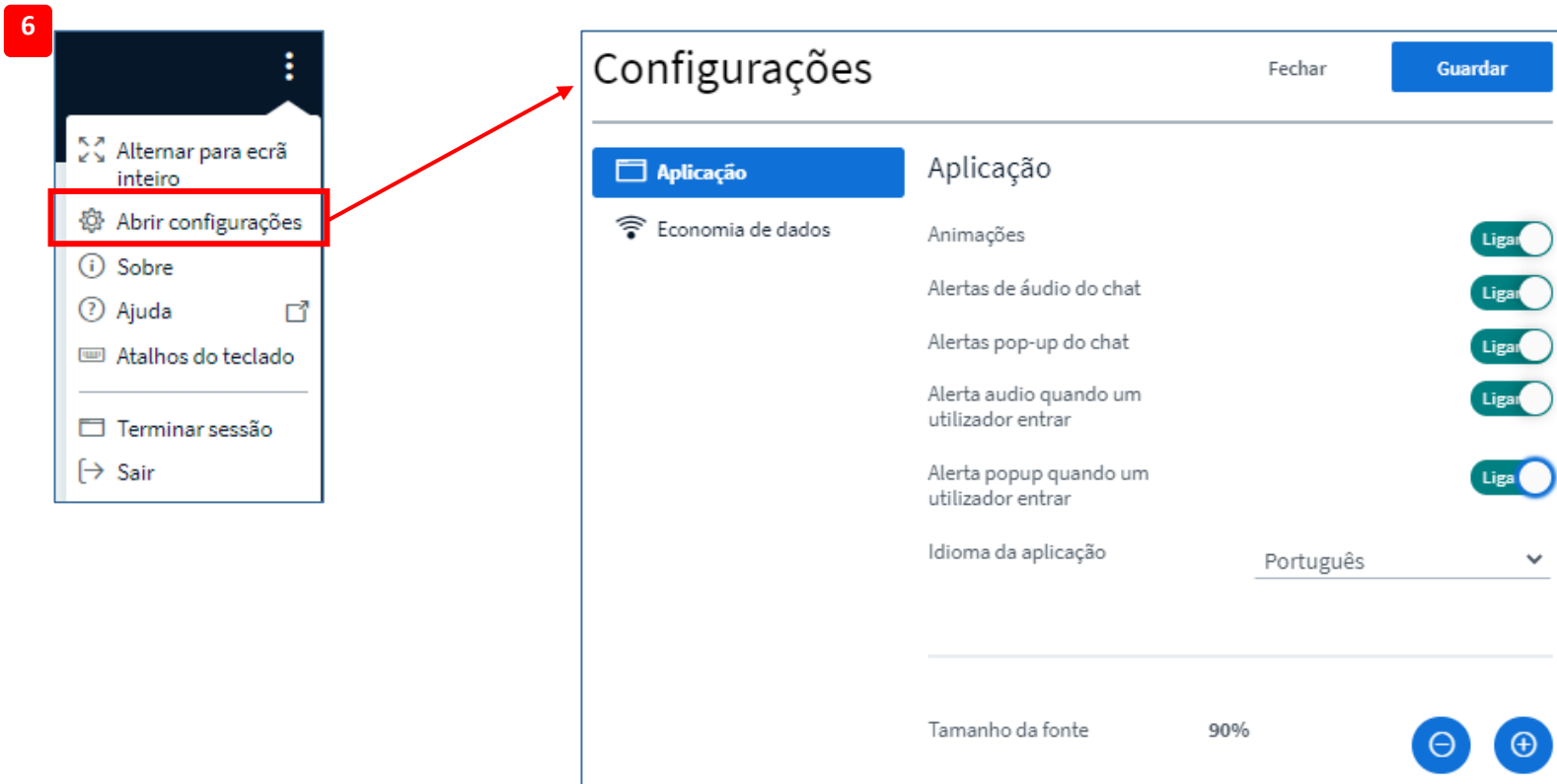
Partilhar o ecrã

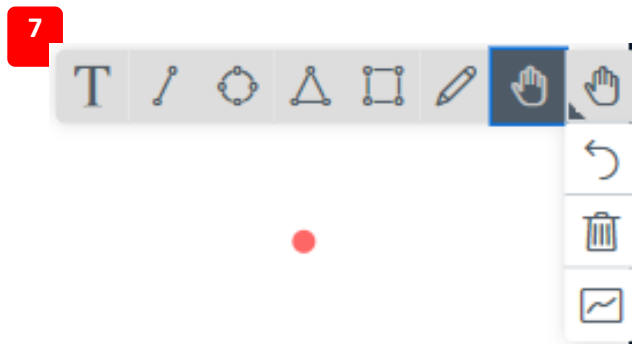
O m079784.rna1.blindsidenetworks.com pretende partilhar o conteúdo do seu ecrã. Escolha o que pretende partilhar.

O seu ecrã inteiro      Janela da aplicação      Separador do Chrome

Ecrã 1      Ecrãs 2

Partilhar      Cancelar





# Anexo II

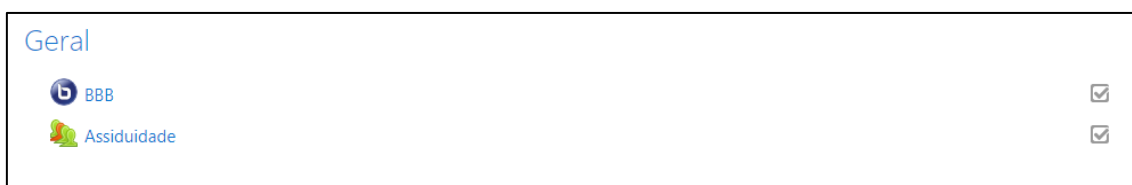
## Complemento à Formação de professores E@D

As aulas, que recomeçam em modo “Ensino à distância” a partir do dia 08/02, vão ser dadas através do Moodle, nas pastas [T00 – 2020/21](#) > [T00 – Plano de Estudo de Ensino à Distância](#) de cada turma.



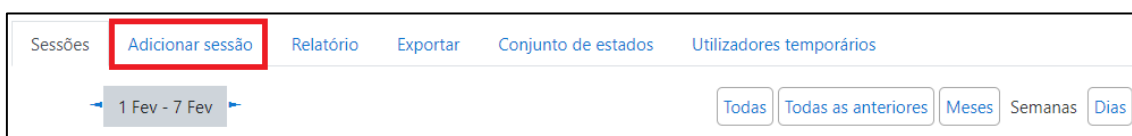
Dentro dessas pastas, a organização deve ser a seguinte:

### Tópico Geral: (1º tópico)



### Sobre o recurso [Assiduidade](#):

Cada professor deverá criar as suas sessões de aulas. Clicando em [Assiduidade](#) e depois [Adicionar sessão](#):



A preencher: data, horário da aula e na descrição: disciplina e sumário, como no seguinte exemplo:

▼ Adicionar sessão

Tipo ⓘ Todos os alunos

Data 8 ▾ Fevereiro ▾ 2021 ▾ 📅

Horário das: 09 ▾ 00 ▾ às: 10 ▾ 30 ▾

Descrição

↓ A B I

Inglês

Sumário

Past Tenses

Ficha de trabalho

Criar evento no calendário para a sessão ⓘ

Exemp Lo

Depois de guardado terá o seguinte aspeto:

5 Seg, 8 Feb 2021 09 - 10:30 Todos os alunos Inglês

Sumário

Past Tenses

Ficha de trabalho

Para registar a assiduidade → ▶ ⚙️ 🗑️

Os sumários têm que ser colocados também no dbGep, disponível nos PC's da escola, através da plataforma AnyDesk

### Organização dos Tópicos:

Com o recurso **separar** separam-se os diferentes módulos que a turma tem ao longo do dia.

Os tópicos deverão ser organizados do mais recente para o mais antigo.

5 ▶ 15/01/21 - 6ª feira - Alternar Tópico 5

6 ▼ 14/01/21 - 5ª feira - Alternar Tópico 6

**(9h - 10:30h) Inglês - Prof. Tiago** ☑️

📄 Past Simple Quiz ☑️

! Prazo 14 de Janeiro de 2021

📄 7 de 16 que submeteram, 7 não avaliada

**(10:45h - 13h) Educação Física - Prof. Sofia** ☑️

📄 Trabalho de EF (Condição Física) 14/01/2021 (5ª feira das 10.45\_13.00) ☑️

📄 2 de 16 que submeteram, 2 não avaliada

**(14h - 15:30h) IMC Módulo 4 - Prof. Pedro** ☑️

📄 Windows 10 - Resolução ecrã preto ☑️

! Prazo 14 de Janeiro de 2021

📄 4 de 16 que submeteram, 4 não avaliada

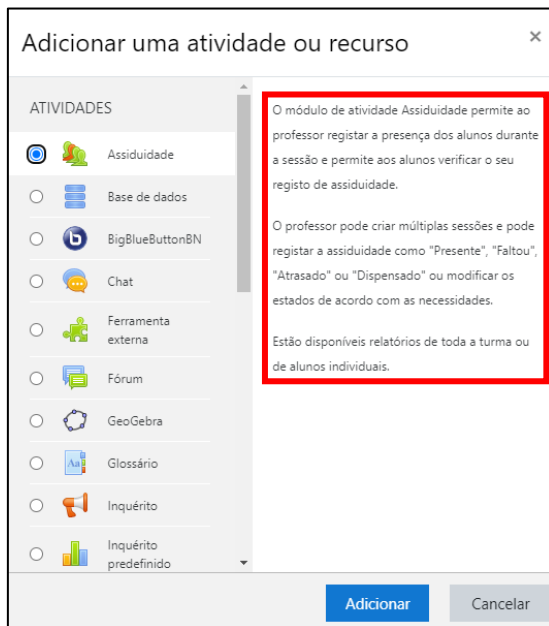
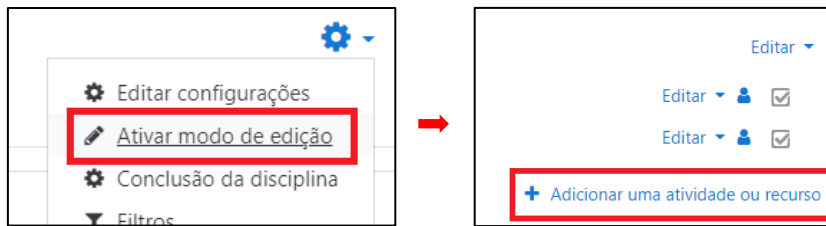
7 ▶ 13/01/21 - 4ª feira - Alternar Tópico 7

Exemp Lo

Separadores



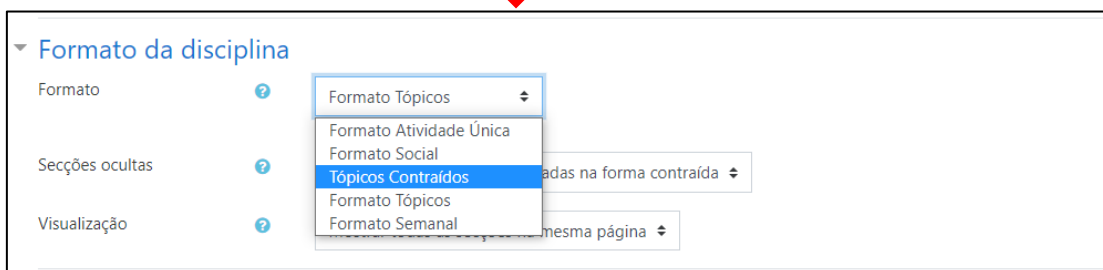
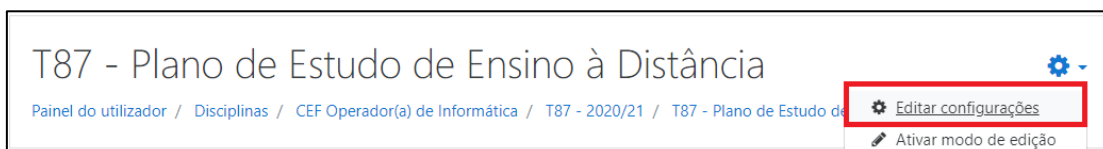
As atividades e recursos são inseridos nos tópicos com o modo de edição ativado:



Clicando em cada atividade/recurso, obtém-se uma descrição da(o) mesma(o).

### Tópicos contraídos:

Para uma navegação facilitada para professores e alunos, os tópicos devem ser colocados no modo "Tópicos Contraídos":



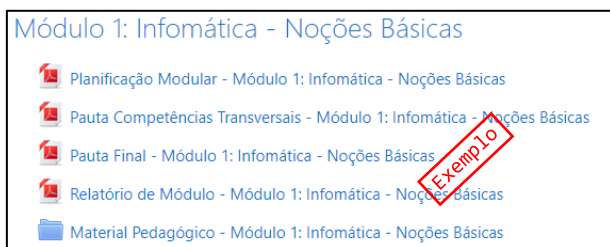
▶ Expandir todos		▼ Contraír todos	
Instruções: Clique no nome da secção para mostrar/ocultar			
1	▶	21/01/21 - 5ª feira - Alternar	Tópico 1
2	▶	20/01/21 - 4ª feira - Alternar	Tópico 2
3	▶	19/01/21 - 3ª feira - Alternar	Tópico 3
4	▶	18/01/21 - 2ª feira - Alternar	Tópico 4
5	▶	15/01/21 - 6ª feira - Alternar	Tópico 5
6	▶	14/01/21 - 5ª feira - Alternar	Tópico 6
7	▶	13/01/21 - 4ª feira - Alternar	Tópico 7

### Pastas para Avaliações:

As seguintes pastas, para já, destinam-se à documentação das avaliações:



A organização e conteúdo destas pastas deverá ser a seguinte:



Os documentos auxiliares encontram-se na pasta [Documentação EPCG](#):

